



دانشگاه علوم پزشکی خراسان شمالی

مدیریت آمار و فن آوری اطلاعات

**آموزش استفاده از سامانه برنامه های راه دور**



# به نام خدا

باسلام

همکاران گرامی هدف از تهیه این فایل ارائه راهنمای استفاده از سامانه برنامه‌های راه‌دور به منزله افزایش سهولت و کیفیت انجام کار نرم افزارهای مورد استفاده شما عزیزان می باشد.

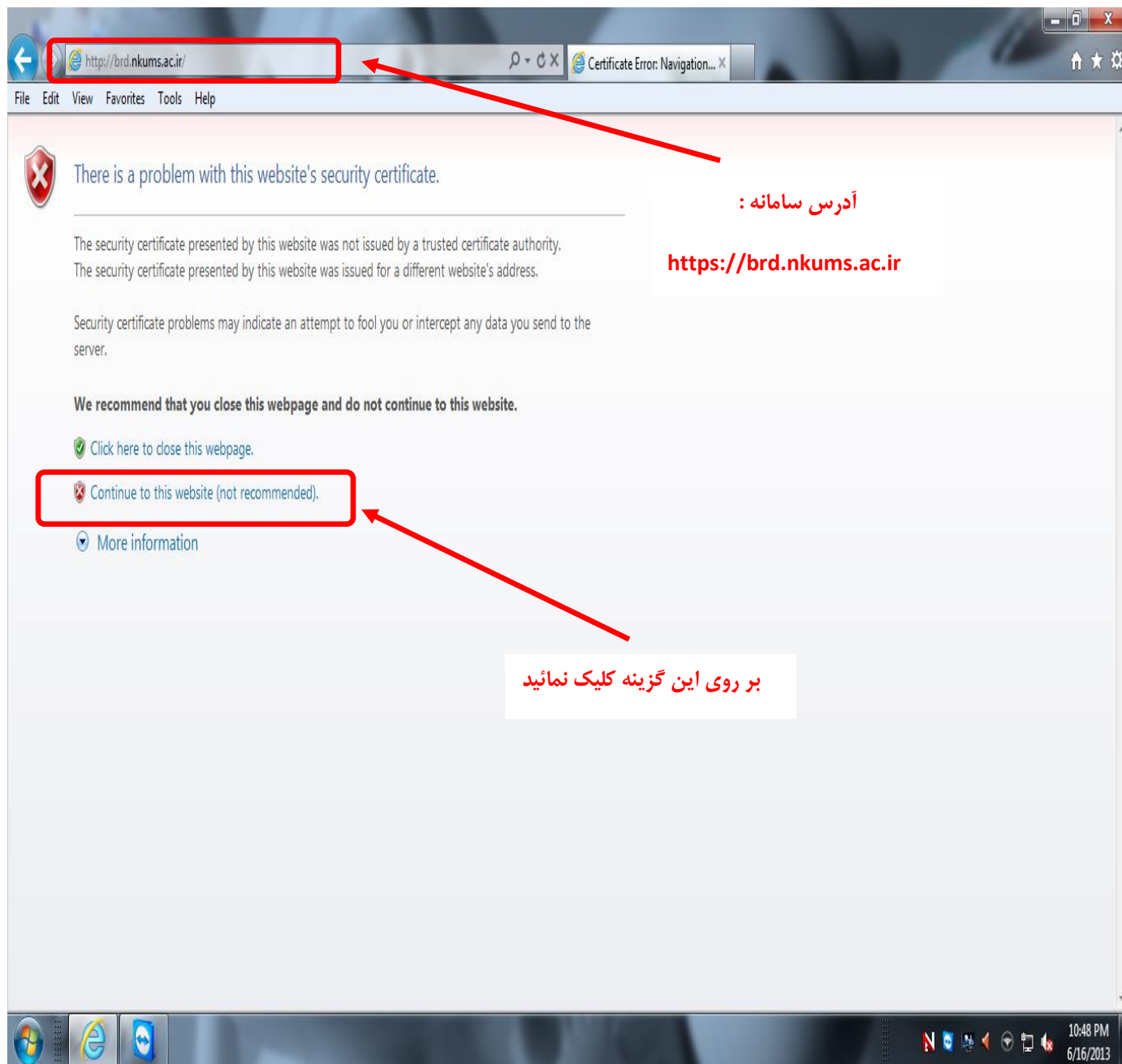
سامانه راه دور سرویس جدیدی برای دسترسی به تمامی نرم افزارهای موجود در دانشگاه بدون نیاز به نصب برنامه بر روی سیستم می باشد. با ورود به سامانه و کلیک کردن بر روی نرم افزار مورد نظر می توانید آنها را به راحتی اجرا و استفاده نمایید که در ادامه نحوه کار با این سامانه توضیح داده میشود.

باتشکر

مهندس نرگس پورجعفر

## گام اول :

ابتدا Internet Explorer سیستم خود را باز نمائید و آدرس [www.Brd.nkums.ac.ir](http://www.Brd.nkums.ac.ir) را وارد نمائید و دکمه Enter را فشار دهید. هنگام ورود با پیغام زیر مواجه میشوید، بر روی لینک دوم کلیک کنید:



## گام دوم :

بعد از این مرحله صفحه زیر به نمایش درمی آید:

سامانه برنامه های راه دور دانشگاه علوم پزشکی خراسان شمالی

سامانه  
برنامه های راه دور

نام کاربر

کلمه عبور

این کامپیوتر در خارج شبکه داخلی میبازند

این کامپیوتر در داخل شبکه داخلی میبازند

24.13

This webpage wants to run the following add-on: 'Microsoft Remote Desktop Services Web Access Con...' from 'Microsoft Corporation'.  
What's the risk? Allow

EN 10:48 PM  
6/16/2013

در قسمت نام کاربری کلمه uch و بعد از آن یک علامت “\” (BackSlash) وارد نمائید و سپس کد ملی خود را وارد کنید و در قسمت رمز، رمز مربوط به خود را وارد نمائید و بر روی دکمه ورود کلیک نمائید.

**توضیح ۱:** رمز ورود به سامانه را از رابط IT واحد خود دریافت نمائید.

به طور مثال:

وارد کردن کد ملی UCH\'

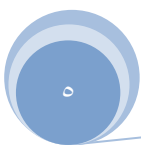
وارد کردن رمز

وارد کردن رمز

ورود

**توضیح ۲:** اگر از کامپیوتر خود برای ورود به سامانه استفاده می‌کنید که گزینه دوم یعنی "این کامپیوتر در داخل شبکه داخلی می‌باشد" را انتخاب نمائید.

**توضیح ۳:** اگر از کامپیوتر همکار خود یا هر کامپیوتری غیر از کامپیوتر خود برای ورود به سامانه استفاده می‌کنید گزینه اول یعنی "این کامپیوتر در خارج شبکه داخلی می‌باشد" را انتخاب نمائید.



## گام سوم :

پس از کلیک بر روی ورود، صفحه زیر به نمایش درمی آید:

سامانه برنامه های راه دور

سامانه برنامه های راه دور

برنامه های راه دور

خروج

سامانه آموزش کارکنان

نرم افزار نظام توبین مالی

نرم افزار اداری حقوق و دستمزد

نرم افزار صدور احکام شاعلین

نرم افزار برقراری بازنشستگیان

نرم افزار اکسل

نرم افزار ورد

نرم افزار مایکروسافت پاورپوینت

نرم افزار ویرایش آموزش

نرم افزار بازنشستگیان

مثلا برای استفاده از نرم افزار پرسنلی بر روی نرم افزار اداری صدور احکام شاعلین کلیک نمائید.

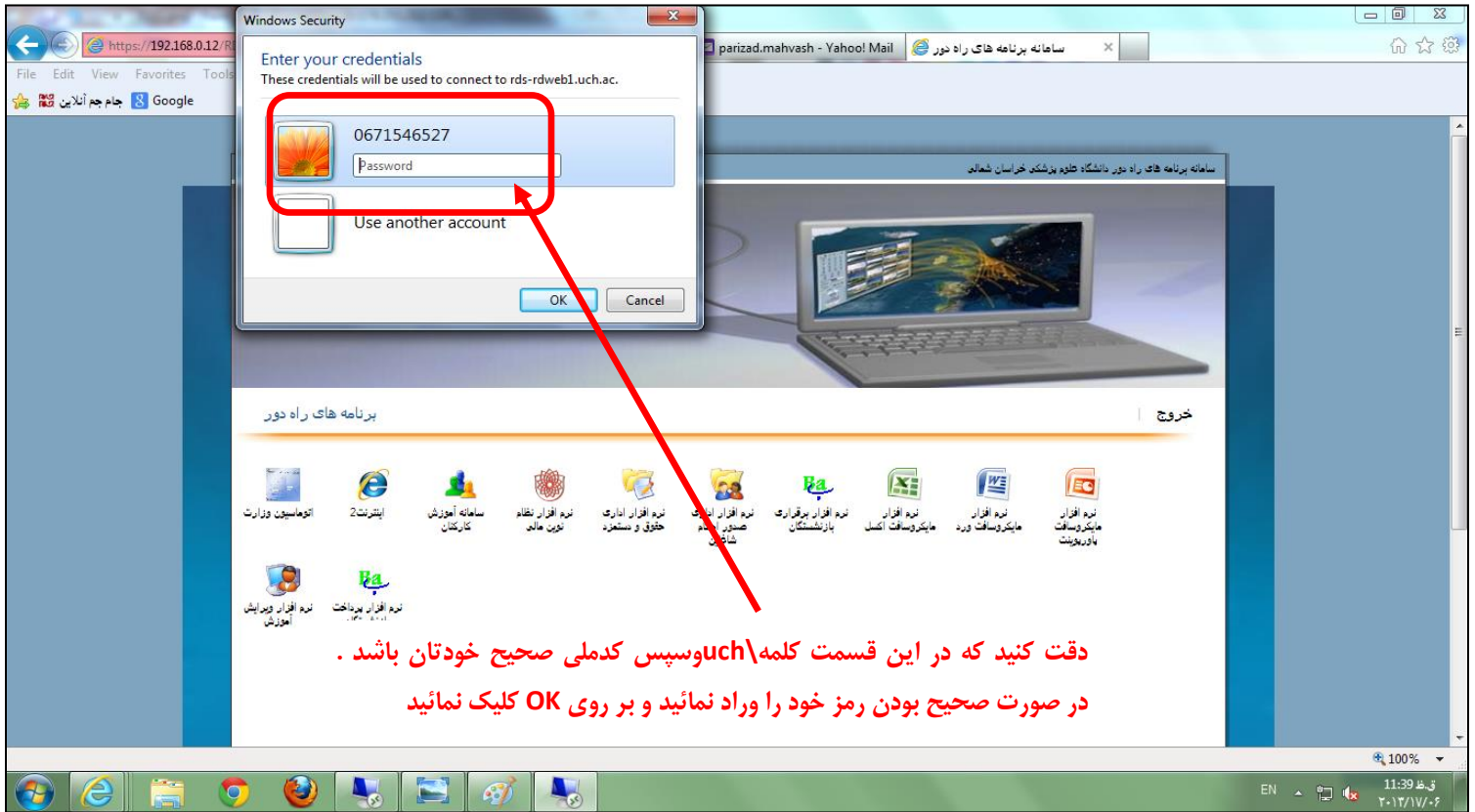
همانطور که مشاهده میکنید این صفحه شامل تمامی نرم افزارهای مرود استفاده در دانشگاه میباشد.

بعد از کلیک بر روی نرم افزار مورد نظر تان پنجره زیر به نمایش در می آید،

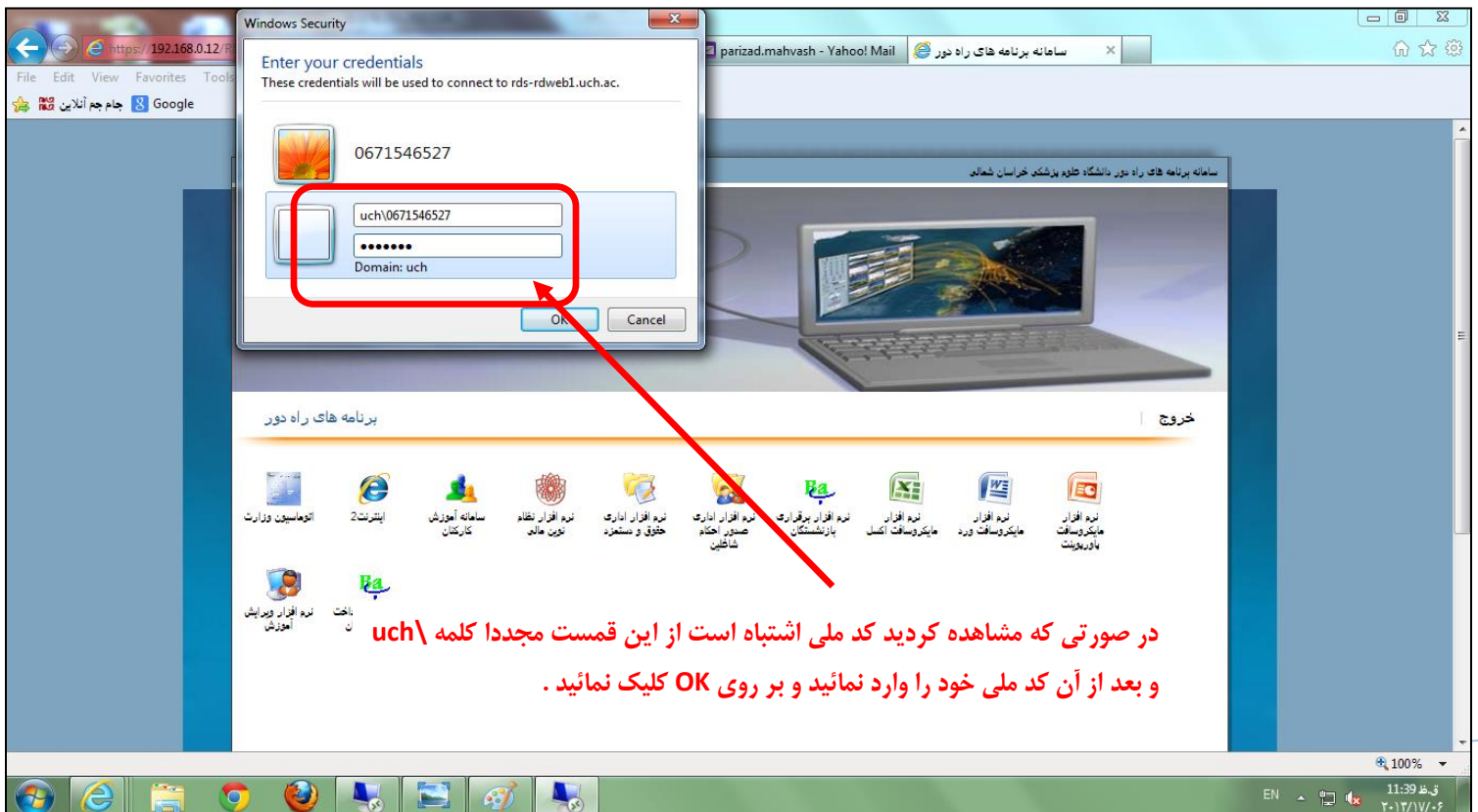
قبل از اینکه بر روی دکمه Connect کلیک کنید تیک Drive را بزنید

دکمه Connect را فشار دهید

## گام چهارم: بعد از این مرحله کادری ظاهر می‌گردد، مجدداً کد ملی و پسورد خود را در آن وارد نمایید:



دقت کنید که در این قسمت کلمه \uch و سپس کد ملی صحیح خودتان باشد .  
در صورت صحیح بودن رمز خود را وارد نمایید و بر روی OK کلیک نمایید

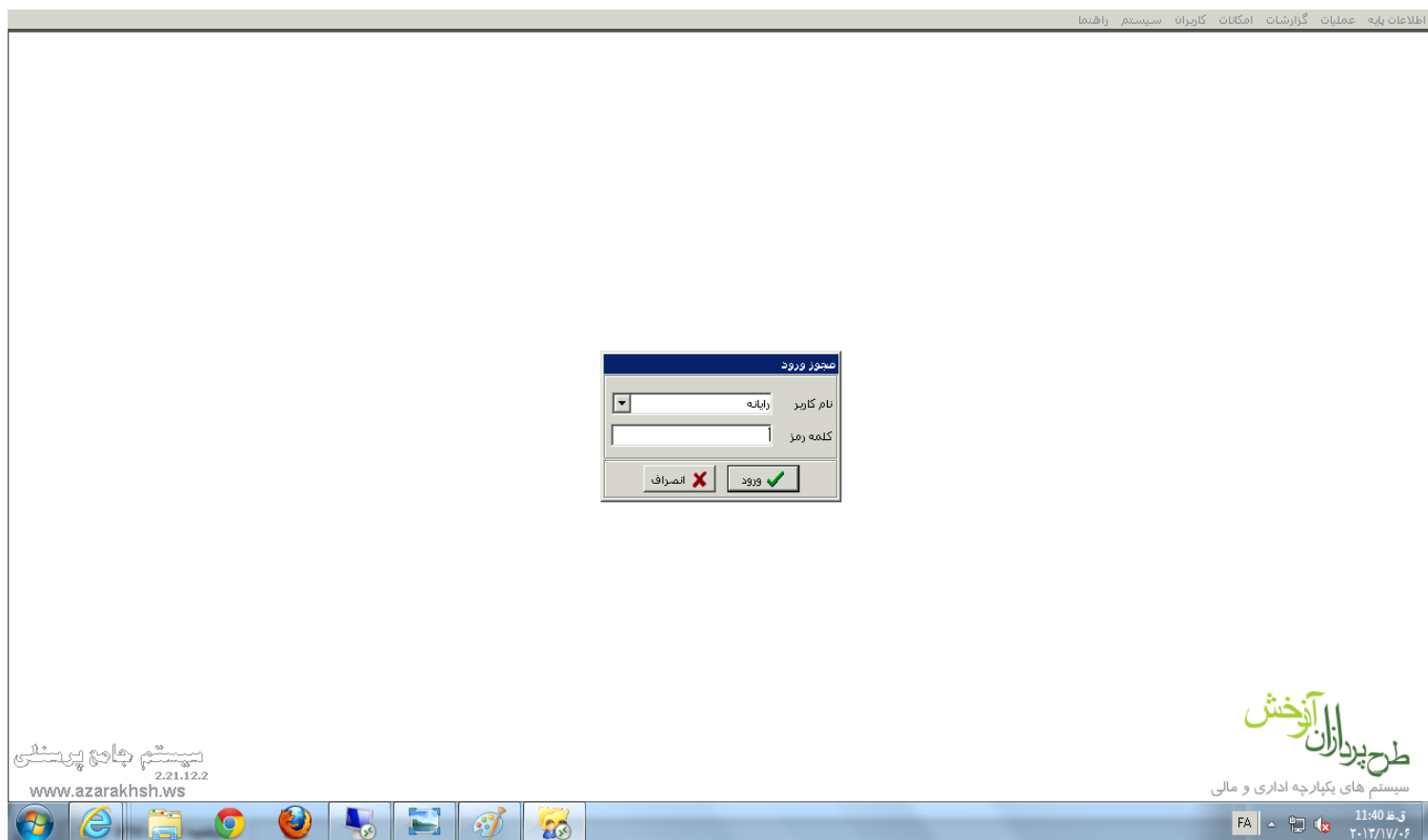


در صورتی که مشاهده کردید کد ملی اشتباه است از این قسمت مجدداً کلمه \uch  
و بعد از آن کد ملی خود را وارد نمایید و بر روی OK کلیک نمایید .



## گام پنجم :

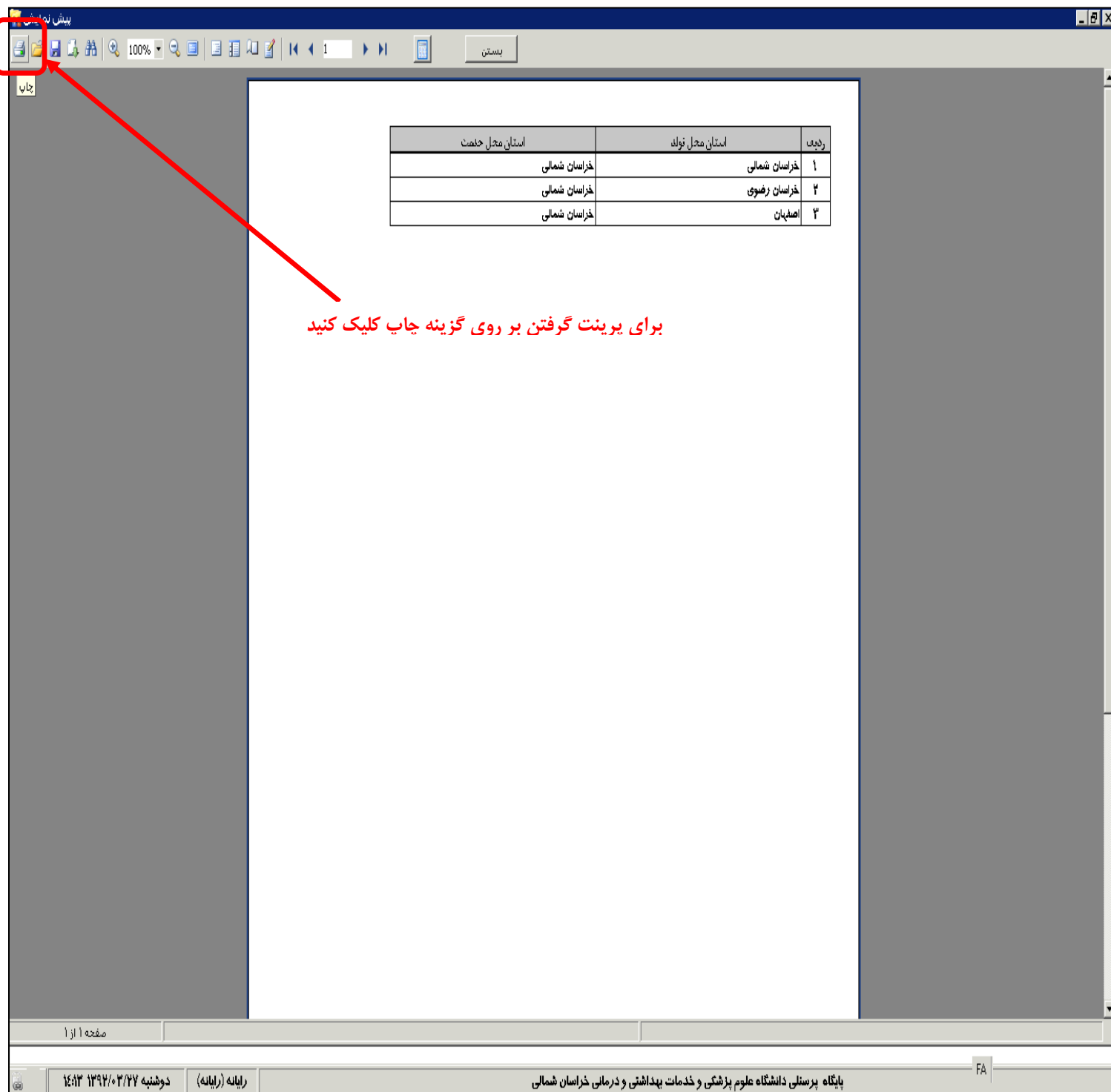
بعد از این مراحل مشاهده خواهید کرد که برنامه مورد نظر اجرا خواهد شد.



در صورت بروز هرگونه مشکل، آن را به رابط IT خود گزارش دهید.

## نخوه پرینت در سامانه برنامه های راه دور :

بطور مثال اگر میخواهید یکی از گزارشات خود را پرینت بگیرید :



The screenshot shows a web browser window displaying a report. The report contains a table with three columns: 'ردیف' (Rank), 'استان محل تولد' (Province of Birth), and 'استان محل خدمت' (Province of Service). The table has three rows of data. A red arrow points from the 'چاپ' (Print) button in the top toolbar to the table. Below the table, there is a red text instruction: 'برای پرینت گرفتن بر روی گزینه چاپ کلیک کنید' (Click on the print option to print).

| ردیف | استان محل تولد | استان محل خدمت |
|------|----------------|----------------|
| ۱    | خراسان شمالی   | خراسان شمالی   |
| ۲    | خراسان رضوی    | خراسان شمالی   |
| ۳    | اصفهان         | خراسان شمالی   |

برای پرینت گرفتن بر روی گزینه چاپ کلیک کنید

صفحه ۱ از ۱

پایگاه پرسنلی دانشگاه علوم پزشکی و خدمات بهداشتی و درمانی خراسان شمالی

دوشنبه ۱۳۹۲/۰۳/۲۲ ۱۴:۱۳ رایانه (رایانه) FA

بعد از آن کادر زیر نمایش داده می‌شود:

The screenshot shows a software window titled "پیش نمایش" (Preview) with a table and a print dialog box. The table lists provinces and their corresponding regions. The print dialog box is open, showing various settings for printing, with a red box highlighting the file name and the "تایید" (Confirm) button.

| ردیف | استان محل تولد | استان محل خدمت |
|------|----------------|----------------|
| ۱    | خراسان شمالی   | خراسان شمالی   |
| ۲    | خراسان رضوی    | خراسان شمالی   |
| ۳    | اصفهان         | خراسان شمالی   |

**چاپ**

نام: پوینتر بی دی اف ذخیره خونگاز در دراپو اول

موقعیت: چاپ در فایل

صفحات: همه

مفحات جاری: مفحات:

شماره یا محدوده مفحات را که با گاما جدا شده اند وارد کنید. برای مثال: ۶-۱۲, ۱, ۲, ۳

دیگر: چاپ: همه صفحات

ترتیب صفحات: (مستقیم ۱-۹)

دوطرفه: پیش فرض

تعداد روشت: ۱

تلفیق:

حالت چاپ: پیش فرض

چاپ روی کاغذ: پیش فرض

لغو **تایید**

بر روی دکمه تایید کلیک کنید

صفحه ۱ از ۱

پایگاه پرسنلی دانشگاه علوم پزشکی و خدمات بهداشتی و درمانی خراسان شمالی

دوشنبه ۱۳۹۲/۰۳/۲۷ ۱۴:۱۳

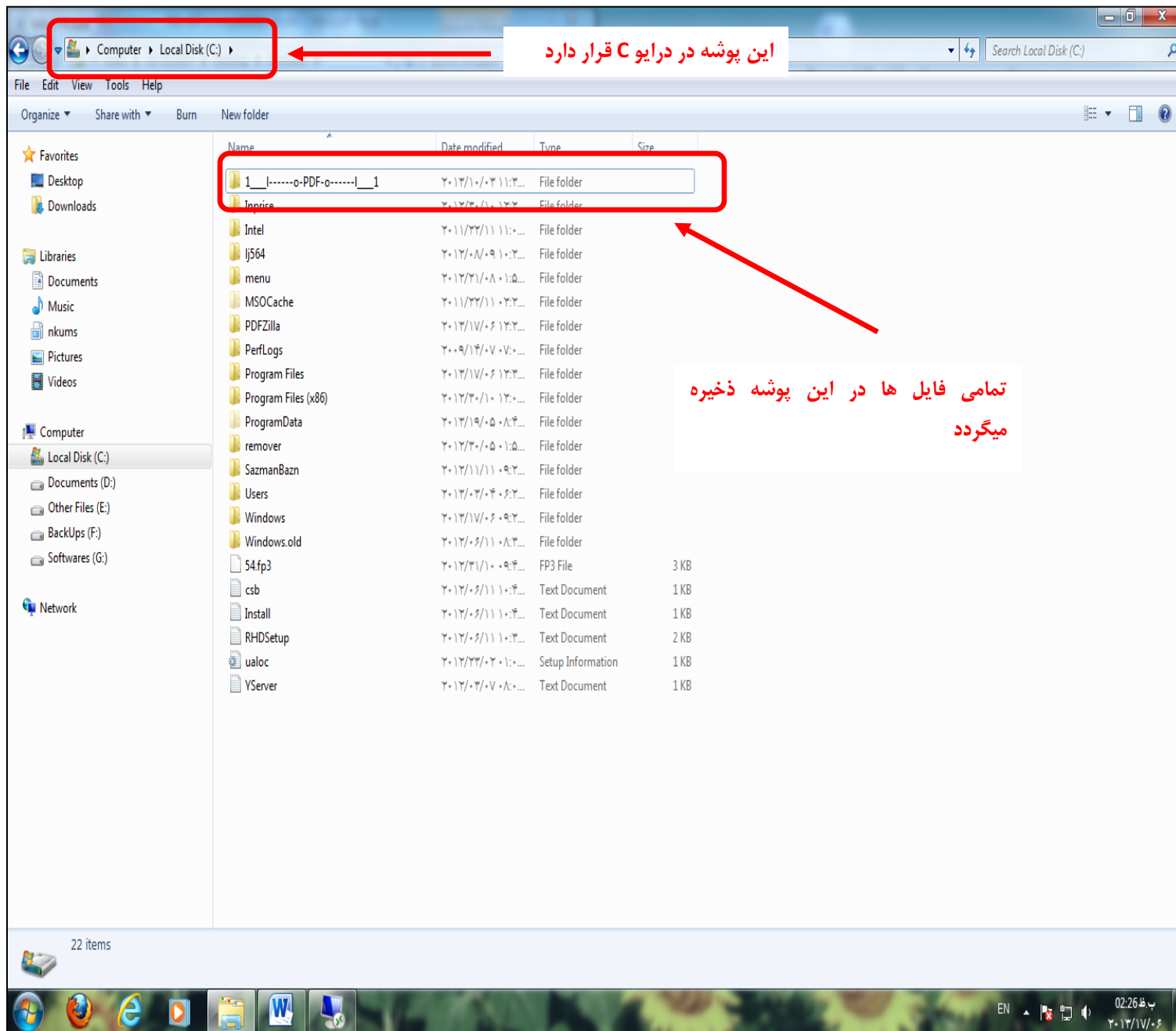
رایانه (رایانه)

FA



پس از این به **My Computer** سیستم خود مراجعه کرده و وارد **درایو C** شده و سپس به پوشه **1\_-----o-PDF-o-----1\_1** وارد شوید.

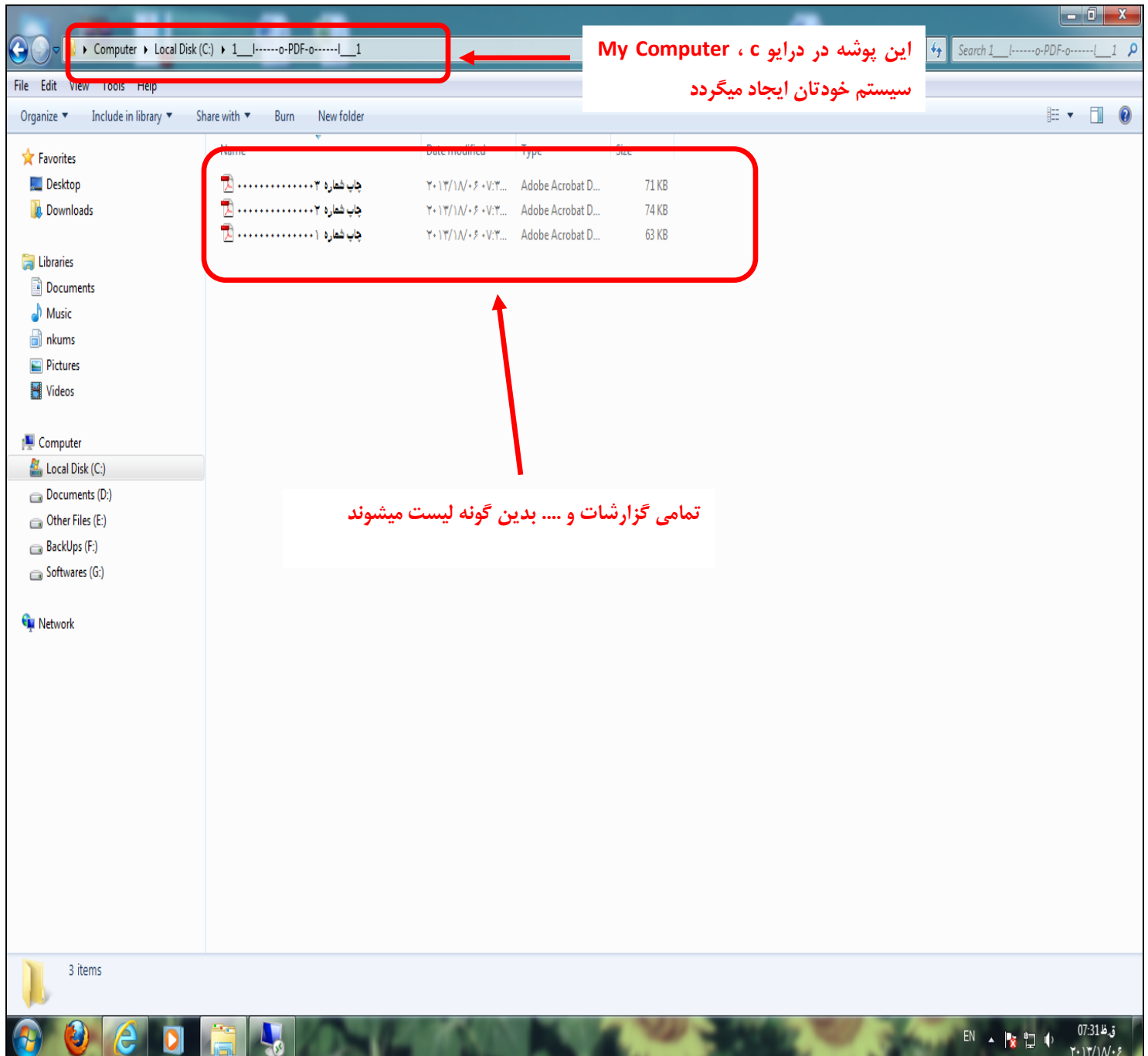
**1\_1**----- مراجعه کنید و فرمت PDF فایل خود را مشاهده نمایید و در صورت تمایل به پرینت مستقیم دستور پرینت را توسط کلید ترکیبی **Ctrl+P** بدهید.



**توضیح:** این پوشه به صورت خودکار ایجاد میگردد.

برای پرینت گزارش مورد نظر وارد پوشه **1\_1-----o-PDF-o-----1\_1** شوید، مشاهده خواهید کرد که تمامی گزارشات موجود میباشند.

**توضیح ه:** اگر هنگام ورود تیک **Drive** رانزده باشید، هنگامی که دستور پرینت میدهید گزارشات در اینجا ذخیره نمیشوند.



برای چاپ گزارشات کافیت روی آنها کلیک راست کرده و گزینه **Print** را انتخاب کنید.

